



Averøy 2032 - kommuneplanens samfunnsdel



Innholdsfortegnelse

SAMFUNNSDELEN GIR RETNING.....	3
Kommuneplanens samfunnsdel og hvordan den blir fulgt opp.....	3
Visjon: Averøy kommune, en god forbindelse	4
UTVIKLINGSTREKK	6
Digitalisering og innovasjon	6
Globalisering	6
Klima – og naturendringer	6
Urbanisering	7
Demografi	7
Økonomisk utvikling og bærekraft.....	9
Sosial bærekraft og muligheter for alle	10
Klima og miljømessig bærekraft	12
Næringsliv og arbeidsmarked	12
Samfunnssikkerhet og beredskap	14
SATSINGSOMRÅDER.....	16
Trygghet, tilhørighet og fellesskap.....	17
Kultur- og ungdom.....	19
Næringsliv.....	20
Kommunesenteret og bygdene	21
Arealstrategi	24
Plansystemet i Averøy kommune	26
Referanser:	27



SAMFUNNSDELEN GIR RETNING

Kommuneplanens samfunnsdel og hvordan den blir fulgt opp

Kommuneplanens samfunnsdel gir retning for utvikling av Averøy-samfunnet. Den definerer hvilke satsingsområder kommunestyret har valgt å prioritere i valgperioden.

Satsingsområdene i planen skal følge opp kommunens visjon, og vise hva som skal ha særlig prioritet i valgperioden. Satsingsområdene erstatter ikke de daglige tjenestene og lovpålagte oppgaver som kommunen til enhver tid skal yte, men kan være med å løfte fram tjenesteområder og/eller målgrupper.

Satsingsområdene skal konkretiseres gjennom det årlige arbeidet med årsbudsjett og økonomiplan, som blir kommuneplanens handlingsdel. Satsingsområdene skal være med i vurderingen av nye behov eller endring av strategier og temaplaner som er underordnet samfunnsdelen.

FNs bærekraftsmål

FN har vedtatt 17 utviklingsmål for å fremme sosial, miljømessig og økonomisk bærekraft på verdensbasis. Bærekraftig utvikling er en utvikling som imøtekommer dagens behov, uten å ødelegge mulighetene for kommende generasjoner. Økonomiske, sosiale og miljømessige forhold henger uløselig sammen. I vår samfunnsplanlegging må vi ta hensyn til de tre dimensjonene samtidig.

Gjennom «Nasjonale forventninger til regional og kommunal planlegging 2019 – 2023» har regjeringen bestemt at alle kommuner i Norge må ta stilling til bærekraftsmålene i sin planlegging.

I følge de nasjonale forventningene står Norge overfor fire store utfordringer:

- **KOMMUNEPLANENS SAMFUNNSDEL ER KOMMUNENS VIKTIGSTE STYRINGSDOKUMENT.**
- **KOMMUNEPLANEN GIR RETNING OG FASTSETTER SATSINGSOMRÅDER SOM SKAL HA SÆRLIG PRIORITET FRAM TIL 2024.**
- **ØKONOMIPLANEN VISER HVORDAN SATSINGSOMRÅDENE BLIR KONKRETISERT GJENNOM DRIFT OG INVESTERINGER.**
- **MÅL, STRATEGIER OG TILTAK BLIR UTVIKLET I TEMA- OG STRATEGIPLANER.**



Målrettet arbeid for en bærekraftig utvikling er ikke nytt for Averøy kommune. Dette har i vesentlig grad ligget til grunn også i tidligere kommuneplaner. Alle de 17 bærekraftsmålene er viktige, og ut fra satsingsområdene i kommuneplanen skal Averøy definere hvilke av målene som får prioritet i denne Perioden.

- Å SKAPE ET BÆREKRAFTIG VELFERDSSAMFUNN
- Å SKAPE ET ØKOLOGISK BÆREKRAFTIG SAMFUNN GJENNOM BLANT ANNET, EN OFFENSIV KLIMAPOLITIKK OG FORSVARLIG RESSURSFORVALTNING
- Å SKAPE ET SOSIALT BÆREKRAFTIG SAMFUNN
- Å SKAPE ET TRYGT SAMFUNN FOR ALLE



Visjon: Averøy kommune, en god forbindelse

Det er en viktig oppgave for kommunestyret å styre og prioritere den lokale samfunnsutviklingen og velferden. Denne tilliten har kommunestyret fått fra innbyggerne gjennom kommunestyrevalget.

Kommunen som samfunnsutvikler handler om langsiktig arealbruk og utbygging. Utbygging av infrastruktur, steds- og sentrumsutvikling, næringsutvikling og miljø. Kommunestyret skal



vedta planer og andre tiltak som skaper en helhetlig utvikling av lokalsamfunnet og gode levekår for, og velferdstjenester til innbyggerne.

Kommunens visjon, en god forbindelse, er uttrykket for ambisjonen om hvordan vi ønsker å bli oppfattet.



Visjonen forplikter oss til å samarbeide og jobbe for de målene kommunestyret har vedtatt. Å være en god forbindelse, betyr at innbyggere, næringsliv, nasjonale og regionale myndigheter, nabokommuner og andre samarbeidspartnere skal oppleve Averøy kommune, kommunestyret og ansatte som en god forbindelse. Vi skal yte service, levere tjenester og utvikle samfunnet ut fra prioriterte mål og tilgjengelige ressurser.

I tillegg er visjonen både en metafor og konkretisering av kommunens beliggenhet, bro- og veiforbindelser, med Atlanterhavsveien og Atlanterhavstunnelen som gigantiske samferdselsprosjekter, til kommunens og regionens beste. Identitetsmarkører og populære reisemål.



UTVIKLINGSTREKK

Tunge megatrender endrer verden, Norge og Nordmøre.

Digitalisering og innovasjon

Det meste av fremtidig effektivisering, utvikling og verdiskaping vil basere seg på digital teknologi.

Digitalisering er uten tvil den trenden som i størst grad ser ut til å påvirke arbeidslivet i regionen, og behovet for teknologikompetanse går igjen på tvers av bransjer og verdikjeder. Kompetanse til å nytte teknologien avgjør hva effektene blir.

Innovasjon i offentlig sektor er et høyt prioritert nasjonalt satsingsområde. De demografiske endringene i samfunnet, klimaendringene og ikke minst den raske utviklingen innenfor viktige teknologiområder og digitaliseringen av samfunnet, vil kreve et taktskifte både i Averøy og i landet for øvrig. Averøy kommune drar veksler på forsknings- og kompetansemiljøer, næringsliv, organisasjoner og samarbeid med andre kommuner for å løse viktige samfunnsutfordringer. Gjennom samarbeid, åpenhet og deling legger vi til rette for en enda sterkere utviklingskultur i kommunen.

Globalisering

Globalisering er en samlebetegnelse for en rekke drivkrefter. Politisk styring, nasjonal økonomi og rettsordning påvirkes av krefter utenfor nasjonalstaten, og innebærer stadig nye rammevilkår for kommunene. Når det gjelder næringsliv innebærer globalisering en økende grad av samhandling, integrasjon og avhengighet i handel. Eksportindustrien på Nordmøre har lang erfaring med globale markeder, for eksempel eksport av fisk og fiskeprodukter, aluminium, olje og gass, for å nevne noe.

Klima – og naturendringer

Global oppvarming er den største miljøutfordringen verden står overfor. Som alle land er Norge forpliktet til å kutte i utslipp av klimapåvirkende gasser gjennom global klimaavtale. Hvert land skal ha konkrete utslippsmål og rapportere på dem. Nordmøre må ta sin del av de nasjonale forpliktelsene og forberede seg på en mer offensiv nasjonal klimapolitikk for å hindre videreutvikling av alvorlige klimaendringer. Å redusere utslippene krever lokal innsats fra både innbyggere og lokalsamfunn – og kommunenes drift må omstilles til mer klimavennlig atferd mot et lavutslippssamfunn. Global oppvarming er allerede i ferd med å skje. Dette medfører ustabil klima på flere måter. Mer intens nedbør kan gi økt fare for flom og skred. Langs kysten er det økt risiko for orkan og stormflo, og på sikt havnivåstigning. Dette kan få store konsekvenser både for næringslivet og ulike samfunn langs kyst og vassdrag.

FNs naturpanel forventer en økning i tapet av naturmangfold. Dette vil ha alvorlige konsekvenser for menneskers livsgrunnlag. Ødeleggelse av naturen og tap av naturmangfoldet er på mange måter den andre krisen i verden, ved siden av klimaendringer.



Verdens helseorganisasjon WHO har varslet om at våre samfunn vil bli mer utsatt for epidemier. Erfaringene fra den pågående koronapandemien, vil bli svært viktige for det videre arbeidet med beredskap og samfunnssikkerhet.

Urbanisering

Proessen hvor mennesker flytter fra distriktene til byer, kalles urbanisering. Urbanisering er en nasjonal og internasjonal trend, og en stadig større andel av verdens befolkning bor i byer. I dag bor over halvparten av jordas befolkning i byer, og innen 2050 er det ventet at mer enn 3 milliarder mennesker vil flytte til byer, ifølge FN-sambandet. Å opprettholde et desentralisert bosetningsmønster krever at flere blir boende eller flytter til distriktene. For Møre og Romsdal er urbaniseringen en utfordring fordi en ser at unge mennesker flytter ut av fylket, og til større byer.

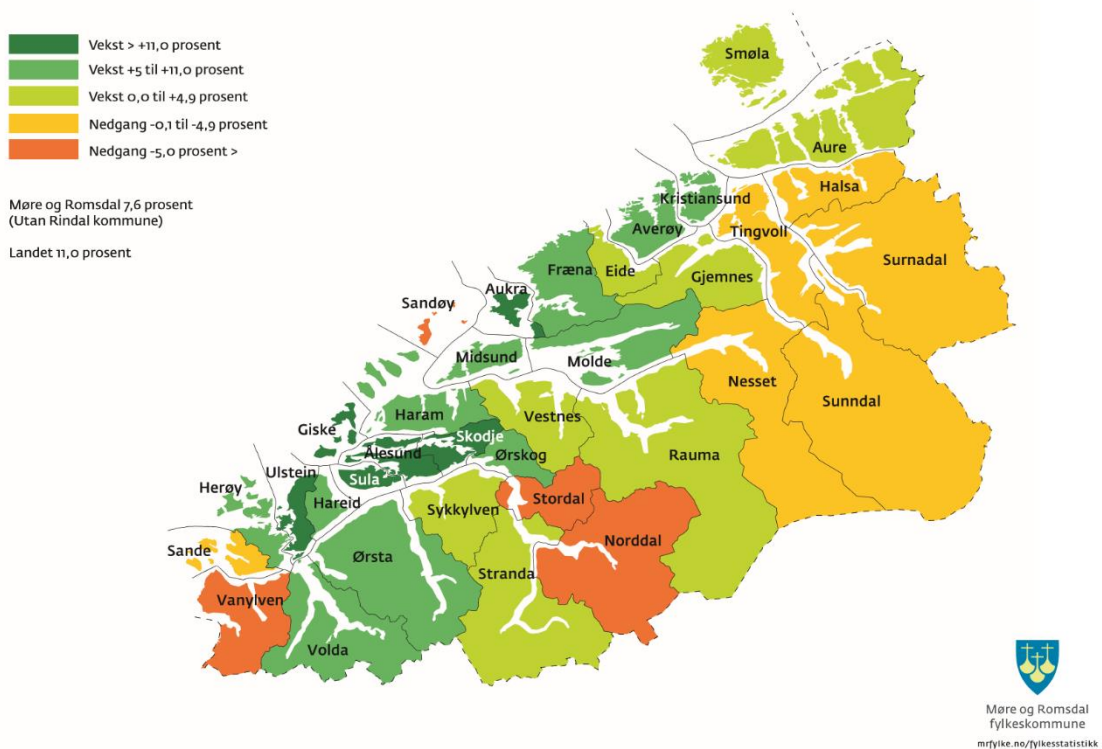
Demografi

Befolkningsutvikling er en viktig indikator for regional og lokal utvikling. Befolkningsutvikling og sammensetning av ulike aldersgrupper blant innbyggerne i en kommune styrer behovet for kommunale tjenester.

I perioden 2009 til 2019 har det vært en befolkningsvekst på 7,6 prosent for fylket. Det er store geografiske variasjoner på hvor denne veksten har vært.

Folketalsutviklinga i Møre og Romsdal 2009–2019

Kjelde: SSB



På Nordmøre er det kommunene i ytre strøk som har hatt mest vekst. Den siste tiden har veksten vært svakere.

Det er usikkert hvordan folketallet og alderssammensetningen i befolkningen vil utvikle seg over tid. Spesielt knytter usikkerheten seg til nivået på innvandring, men også fruktbarhet, levealder og flytting innad i Norge. Videre kan utflyttingen fra kommunene bli ganske annerledes enn forutsatt.

Vi mister innbyggere til andre deler av landet, og det er i aldersgruppen 20-29 år vi finner den største innenlandske netto flyttestrømmen. Fylket har lenge hatt et kvinneunderskudd. Fødselstallene er i likhet med resten av landet og internasjonalt, historisk lave. I kombinasjon med fraflytting av unge voksne gir det en sårbar befolkningsutvikling.

I kommuneplanen for 2015 – 2027 var det lagt til grunn en god befolkningsvekst, med et innbyggertall på 5 900 i 2018 og 6000 i 2023. De siste 10 årene har folketallet i kommunen økt med 405 personer (pr. januar 2019), en endring på + 7, 4 %. Folketallet i fylket har i samme periode økt med ca. 7 % og i landet med 11 %. I all vesentlighet skyldes veksten arbeidsinnvandring. Siden 2018 har Averøy (på lik linje med svært mange distriktskommuner) opplevd en stagnasjon eller nedgang i folketallsutviklingen. Fødselsoverskuddet (antall fødte minus antall døde), innenlandsflytting og innvandring vil avgjøre kommunens vekst eller nedgang framover.

Tabellen under gjengir en befolkningsframskriving utarbeidet av SSB i august 2020. Den viser framskrevet folkemengde etter hovedalternativet (MMM) og skiller mellom aldersgrupper.

Averøy kommune	Hovedalternativet (MMMM) fra SSB i august 2020					
	2020	2024	2028	2032	2036	2040
0 år	46	45	47	51	53	51
1-5 år	270	248	250	263	278	284
6-12 år	518	428	379	375	393	412
13-15 år	210	217	195	172	167	172
16-19 år	304	278	288	249	224	222
20-44 år	1 594	1 536	1 570	1 573	1 548	1 505
45-66 år	1 772	1 742	1 701	1 730	1 698	1 680
67-79 år	803	906	957	939	970	983
80-89 år	213	276	372	456	517	555
90 år eller eldre	58	58	56	81	106	145



Tabellen viser SSBs forventede utvikling av utvalgte aldersgrupper. Det er naturligvis en del usikkerhet rundt disse tallene, men utviklingstrenden er likevel klar. Det blir færre i arbeid som skal forsørge flere utenfor arbeidslivet. Dette gir igjen lavere inntekter for kommunen.

HVIS BEFOLKNINGSUTVIKLINGEN FRAM TIL 2032 BLIR SOM DAGENS PROGNOSE ANSLÅR, FÅR AVERØY KOMMUNE:

- **5-10 FÆRRE BARNEHAGEBARN**
- **150 FÆRRE SKOLEELEVER (6 – 15 ÅR)**
- **260-270 FLERE PERSONER OVER 80 ÅR**

En generell utfordring blir derfor å ta ned kostnadene på tjenesteproduksjonen tilpasset de synkende inntektene. I tillegg må vi dreie fordelingen i budsjettet fra de som blir færre til de som blir flere. Endringene i demografien som vist i tabellen ovenfor viser i grove trekk grunnlaget for de politiske og administrative vurderingene vi må foreta.

Kommunestyret i Averøy har ikke «sovet i timen». De har vist handlekraft og gjennomført betydelige strukturelle endringer i oppvekstsektoren, i takt med samfunnsendringene og modernisering av bygg og tjenester. I løpet av denne kommunestyreperioden vil helse- og omsorgssektoren ha behov for flere egnede boliger, fellesskap, teknologiske løsninger og kompetanse/personell.

Årets begivenhet med fjerning av bomstasjonen ved Atlanterhavstunnelen, og dermed bomfri passering mellom Averøy og Kristiansund, kan gi positive utslag for arbeidskraft, næringsliv og bosetting. Det er over 1000 regulerte boligtomter i kommunen, i attraktive boligfelt, de fleste i den ytre aksen av kommunen.

Økonomisk utvikling og bærekraft

Kommuneøkonomien blir utfordret på ulike måter. De strukturelle endringene har ikke skjedd uten betydelige investeringer og lånegjelden vil øke ytterligere i årene framover med ny barneskole og bygging av omsorgsboliger. Ut over økningen i omfang av tjenester, øker også kravet til kvalitet og flere og flere tjenester blir rettighetsfestet.

Sunn kommuneøkonomi bygges opp over tid gjennom å forvalte økonomiske ressurser på en effektiv måte. Det betyr også å skape tilstrekkelig overskudd til at det kan bygges opp reserver som kan brukes i krevende tider. Høy gjeld vil kreve god økonomistyring de kommende årene. Renter og avdrag vil legge beslag på en større andel av kommunens ressurser, samtidig er behovet for nye og flere tjenester økende.

Kommunens inntekspotensial er begrenset, der rammetilskudd og personskatt er tilnærmet upåvirkelige. Med dette som utgangspunkt må utgiftsveksten reduseres, både gjennom



effektive og billigere tjenester og et lavest mulig investeringsnivå. Det er all grunn til å ta de demografiske utfordringene på alvor. [Perspektivmeldingen 2017](#) drøfter viktige utfordringer for nasjonen. Arbeidet med perspektivmelding 2020 er i gang, og vil ha stor oppmerksomhet rundt utviklingen fram til 2030. Det er tøffe utfordringer i morgendagens velferdssamfunn.

Sosial bærekraft og muligheter for alle

Sosialt bærekraftige samfunn handler om samfunn preget av tillit, trygghet, tilhørighet og tilgang til goder som arbeid, utdanning og gode nærmiljø. Gjennom planprosessene kan kommunen legge til rette for en sosialt bærekraftig samfunnsutvikling.

Gode og trygge lokalmiljø skapes gjennom felles identitet og tilhørighet. En viktig forutsetning for å beholde et sosialt bærekraftig lokalsamfunn, er å legge til rette for bred medvirkning. Innbyggernes engasjement er en forutsetning for et levende lokaldemokrati, og kommunens innbyggere er opptatt av utvikling, utbygging og stedsutvikling. Dette skjer best gjennom tillit, dialog og samarbeid.

«Samskapning» er det nye begrepet som må settes på dagsorden for å løse framtidens forventninger og oppgaver. Aktiviteter og fellesskap som innbyggerne selv utvikler og skaper bidrar til eierskap og inkludering. I arbeidet med kommuneplanen har spesielt tilbud til ungdom, gode oppvekstvilkår og aktivitetstilbud kommet tydelig fram. Utenforskap, fysisk og psykisk uhelse kan reduseres gjennom tidlig innsats, gode helsetjenester, barnehager og skoletilbud, aktiv fritid, gode kulturtilbud, trygge relasjoner og familiesituasjoner.

Leve hele livet

Omsorgsplanen skal svare ut framtidens behov og løsninger for tjenester til den eldre delen av befolkningen. Velferdsteknologi, tilpassede omsorgsboliger og muligheten/tilrettelegging for at folk skal få bo lengst mulig i sitt eget hjem er sentrale oppgaver. Reformen «leve hele livet» er retningsgivende for folkehelsearbeidet for våre eldre og andre med behov for sosiale arenaer, livsmestring og helsemessig oppfølging.



Gode helsetjenester, barnehager, skoler, trygg oppvekst og styrket innsats på psykisk helse, mobbing og familiesituasjon er viktig, og blir det også i årene framover. Averøy har satset godt på forebygging de senere år. Rundt 10 % av befolkningen har en flerkulturell bakgrunn. Det krever målbevisst arbeid for å sikre god integrering. Arbeidet er et samspill mellom flere parter. Den enkelte innvandrere skal bli møtt med



krav om å bidra og delta, og det stiller krav til stor og samordnet innsats, til det beste for den enkelte og for lokalsamfunnet.

Kultur og folkehelse

Folkehelsearbeid handler om å jobbe for en samfunnsutvikling som utjevner sosiale forskjeller og tilrettelegging for deltakelse i samfunnslivet, sunne levevaner, fysisk aktivitet, inkludering, frivillig aktivitet og helsefremmende stedsutvikling. Folkehelsearbeidet handler om å forebygge sykdom og skader og beskytte mot helseskader. Folkehelse skal være et grunnleggende prinsipp for alt vi gjør, både satsningsområdene og de daglige tjenestene vi yter til befolkningen.

Kultur: I 2019 var Averøy på 398 plass av 422 kommuner når det gjelder netto utgifter til kultur. Betydelig bedre når det gjelder antall elever i kulturskole, der er kommunen på 111 plass. Averøy bruker 1,9 % av netto driftsutgifter til området, mens kommuner i samme kostragruppe bruker 3,9 % og landsnittet er 4,1 %.

Kommunestyret vil styrke dette området, og ungdomsrådet har vært tydelig i sine innspill. Også Ungdata-undersøkelsene gjennom flere år, viser at ungdommene ikke er helt fornøyd med tilbudene til uorganiserte aktiviteter og møteplasser. Det blir (litt for) mange timer foran PC og på sosiale medier.

I tillegg til kommunens egen folkehelseoversikt, er folkehelseinstituttets (FHI) årlige folkehelseprofiler de siste årene lagt til grunn for de valgte satsingsområdene. Profilene inneholder statistikk og vurdering av temaområdene befolkning, oppvekst og levekår, miljø, skader og ulykker, helserelatert atferd og helsetilstand. Tema i 2020 er *sosialt bærekraftige lokalsamfunn*. I 2019 var *trygghet og trivsel i oppveksten* tema.

Noen trekk ved kommunens folkehelseoversikt 2020 og folkehelseprofil 2019 og 2020

- **Andelen barn (0-17 år) som bor i husholdninger med lav inntekt, er lavere enn i landet som helhet.**
- **Barn av enslige forsørgere er høyere enn i landet som helhet**
- **Personer i aldersgruppen 20 – 66 år som får støtte til livsopphold og som leier bolig er høyere enn i landet som helhet.**
- **I aldersgruppen 45 år og eldre er andelen som bor alene lavere enn i landet som helhet.**
- **Andelen ungdomsskoleelever som oppgir at de er litt eller svært fornøyd med lokalmiljøet, er lavere enn landsnivået (Ungdata).**
- **Andelen i aldersgruppen 15-29 år som har psykiske symptomer og lidelser, er høyere enn i landet som helhet (Ungdata 2019. Her ser vi en positiv utvikling i ny undersøkelse 2020).**



Klima og miljømessig bærekraft

I takt med samfunnsutviklingen, vekst i folketall og næringsliv, øker transport- og energibehovet. Tiltak som reduserer utslipp i transportsektoren må identifiseres og gjennomføres.

Averøy har et felles bo- og arbeidsmarked med Kristiansund, har en transportkrevende næringsstruktur, og er samtidig en av landets største elbil-kommuner. Selv om det er potensiale for å sykle og gå mer internt i kommunen, er det også spredtbygd. De aller fleste er avhengig av bil eller offentlig transport for å komme seg til skole, fritidsaktiviteter, butikker og servicetilbud. Det er stort potensiale for boligbygging og videre utvikling av kommunesenteret.

Kommunale veier er sterkt preget av slitasje og det er et betydelig videlikeholdsetterslep. Gang- og sykkelveinettet er av varierende standard og er lite utbygd. Klimaendringene påvirker og vil påvirke verden og i vår del av verden, spesielt med store nedbørsmengder, stormflo, kraftig vind og overflatevann. Flomproblematikken i Bruhagen vil sannsynlig bli økende, og kompensierende tiltak vil bli svært omfattende og kostnadskrevende.

Kommunene har et særlig ansvar for å sikre innbyggere og næringsliv tilgang til rent vann og gode sanitærforhold.

Næringsliv og arbeidsmarked

Arbeidsplassdekningen i Averøy er litt under 80 %. Arbeidspendlingen mellom Averøy og Kristiansund er betydelig, med 567 utpendlinger og 236 innpendlinger. Også mellom Averøy og Hustadvika pendler 120 ut og 108 inn.

Næringslivet i Averøy har tradisjonelt vært knyttet til primærnæringene landbruk og fiske. Nye næringer har etter hvert kommet til, og i dag er det en hel rekke ulike og betydelige bransjer innen industri, bygg- og anlegg, handel og annen privat tjenesteyting. Averøy kommune med over 400 ansatte er kommunens største arbeidsgiver.

Landbruk og jordvern

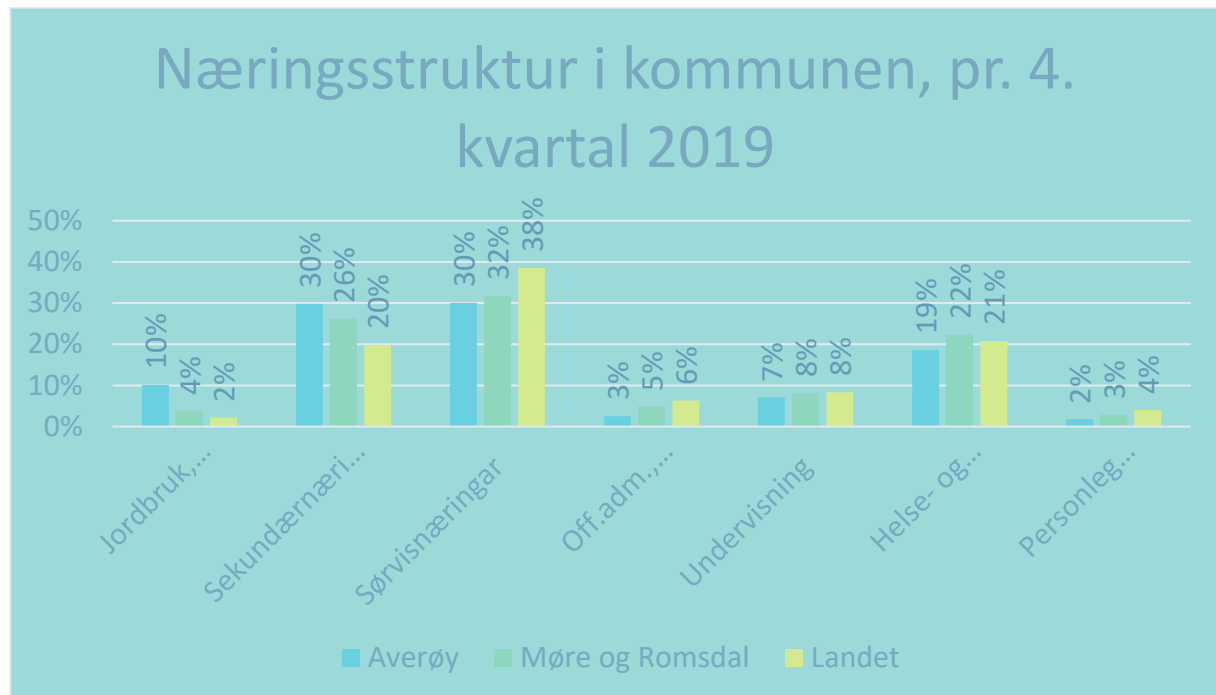
Krav om effektivisering og endrede driftsmetoder har ført til en kraftig strukturrasjonalisering i landbruket. Færre landbruksbedrifter disponerer en stadig større del av det totale jordbruksarealet, mye på leiebasis, og marginalt jordbruksareal går gradvis ut av drift.

Regjeringens nasjonale jordvernstrategi handler om å sikre dagens befolkning samt våre etterkommere muligheten til å dyrke egen mat på egen jord. Omdisponering av dyrka jord er en trussel mot dette målet. Averøy kommune har relativt lite nedbygging av dyrka jord til andre formål, noe som i stor grad skyldes god arealplanlegging og restriktiv dispensasjonspraksis, samt god tilgang på alternativt areal. Gjengroing og marginalt areal



som går ut av drift har vært en større utfordring i kommunen, noe som søkes å adressert i kommunens nylig vedtatte landbruksplan.

Averøy har vært en foregangskommune innen fiskeri-, havbruk og marine næringer, som står sterkt i kommunen. Studier viser at det er stort vekstpotensial i disse næringen og Averøy må være med på denne utviklingen av «Gullkysten»



Averøy kommune har et svært kjønnsdelt arbeidsmarked, med få kvinner i primær- og sekundær- og servicenæringer, og motsatt innen undervisning, helse og personlig tjenesteyting. Ut fra tradisjonelle yrkesvalg, næringsstruktur og framtidige behov, kan det bli en krevende øvelse å jevne ut kjønnsforskjellene i arbeidsmarkedet. Flere må velge utradisjonelt. Koblingen til regionens framtidige jobber og utdanningstilbud er viktig, samtidig må det være et bredt nok utdanningstilbud i den videregående skolen.

Fagskoletilbudet må også opprettholdes og utvikles. Høyteknologiske arbeidsplasser, Helseinnovasjonssenteret og Campus Kristiansund er en stor satsning for å styrke tilbudet innen høyere utdanning, og å utvikle nye arbeidsplasser i regionen innen havnæring og helse. Næringer som knytter seg til havet har alltid hatt sterk endringskraft og skapt teknologiske nyvinninger i Averøy og regionen. Kravet til klima- og miljøvennlig produksjon er noe av det som tvinger ny grønn teknologi framover.

Konsekvensene av koronapandemien for næringslivet og kommunen er foreløpig usikker, men spesielt vil reiseliv, kultur og overnattingssteder oppleve langvarig nedgang i aktiviteter og muligheter. Det offentlige har lansert ulike tiltakspakker for å avhjelpe situasjonen, redde virksomheter og arbeidsplasser. Averøy kommune setter også inn tiltak og samarbeider tett med ulike næringsaktører for å støtte dem i en vanskelig tid. Det blir av stor betydning at



kommunen i samarbeid med andre kommuner i regionen bidrar til å stimulere til omstilling og innovasjon.

Samfunnssikkerhet og beredskap

Kommunen har en viktig rolle som lokal beredskapsmyndighet og skal ivareta befolkningens sikkerhet og trygghet innen sitt geografiske område. Kommune-Norge utgjør det lokale fundamentet i den nasjonale beredskapen.

Kommunene skal kartlegge hvilke hendelser som kan inntreffe i kommunen, vurdere sannsynligheten for at disse hendelsene inntreffer og hvordan de i så fall kan påvirke kommunen. Resultatet blir vurdert og sammenstilt i en helhetlig Risiko- og sårbarhetsanalyse (ROS). Arbeidet med risiko- og sårbarhetsanalyser er viktig på alle nivåer i kommunen. Sammen med beredskapsplaner og øvelser bidrar dette til at vi som samfunn står rustet til å møte aktuelle hendelser og kriser som kan oppstå.

Kommunestyret behandlet helhetlig ROS-analyse for Averøy i 2016. Analysen viste blant annet at storm, pandemi og strømmangel kan føre til at innbyggere ikke får dekket grunnleggende behov og at mange vil få store vansker i dagliglivet. I tillegg viser analysen hvordan drap, voldshendelser og overgrepssaker rammer familier og lokalsamfunn. ROS-analysen inkluderer en oppfølgingsplan som gir føringer for hva som skal være de overordnede målsettinger for arbeidet med samfunnssikkerhet i kommunen, og som ligger til grunn for prioriteringer og tiltak i handlingsplaner for perioden. Helhetlig risiko- og sårbarhetsanalyse skal revideres i 2020, blant annet for å styrke analysen av sammenfallende hendelser.



Den enkelte sektor har ansvar for samfunnssikkerhet og beredskap innen sektorens ansvarsområde. Arbeidet med samfunnssikkerhet og beredskap skal være målrettet, systematisk og sporbart. Det skal også være godt integrert i kommunens planverk og styringssystemer.

Digitale tjenester er i dag en selvfølge for det norske samfunnet. Kommunen er avhengig av digitale løsninger for å kunne gi innbyggere tilgang til tjenester og informasjon. Koronapandemien har vist hvor langt fram kommune-Norge har kommet i digitaliseringen, avhengigheten og sårbarheten. Denne langvarige krisen har mer enn noen annen hendelse i etterkrigstiden lært oss at vi når som helst kan bli stilt overfor ekstraordinære hendelser og kriser som gjør det nødvendig å etablere kriseledelse. En pandemi som korona kunne ingen være godt nok forberedt på, men kommunen vil bruke tid på å evaluere og lære når den er tilbakelagt.



SATSINGSOMRÅDER

Satsingsområdene viser hva kommunestyret mener skal ha særlig prioritet de neste årene fram til nytt kommunevalg.

SATSINGSOMRÅDER

- TRYGGHET, TILHØRIGHET OG FELLESSKAP
- KULTUR- OG UNGDOMSSATSING
- NÆRINGSLIV
- KOMMUNESENTERET OG BYGDENE

Satsingsområdene som er valgt ut følger opp både globale, nasjonale, regionale og lokale utviklingstrekk og utfordringer – og kommunens visjon. De fire områdene erstatter ikke det brede og løpende arbeidet kommunen gjør på ulike samfunnsområder, men viser hva som skal ha særlig prioritet i valgperioden. De peker også på forventninger kommunen har til samarbeid med andre myndigheter, næringslivet, og frivillig sektor.

FNs 17 bærekraftsmål gjelder for hele verden, og vi må forstå disse utfra de lokale forholdene i Norge, i regionen og i Averøy. De fire satsingsområdene bidrar til å følge opp flere av bærekraftsmålene.

Folkehelse, natur- og miljø, reduksjon av klimagassutslipp og energiplanlegging skal være gjennomgående tema for alt arbeid og satsingsområdene i planperioden. Oppfølging av satsingsområdene blir konkretisert gjennom tiltak og prioriteringer i økonomiplanen, og gjennom temaplaner og strategier.



Samarbeid og medvirkning

Overordnet vil bærekraftsmål nr. 17 – samarbeid for å nå målene - være avgjørende for hvordan vi lykkes i arbeidet.

Samarbeid mellom offentlige virksomheter og Nordmørskommunene, forskningsmiljøer, næringsliv, innbyggere, lag og foreninger er nødvendig for å lykkes med satsingsområdene.

I Averøy er «samskapning» satt på dagsorden. Det innebærer samarbeid mellom kommune og brukergrupper for å

avdekke behov og løse oppgaver.



Trygghet, tilhørighet og fellesskap

Mål 2032:

Averøysamfunnet er trygt, inkluderende, identitetsskapende med gode verdier, omsorg, mangfold og god folkehelse. Kommunen har lagt til rette for klima- og miljøvennlige løsninger og et bærekraftig lokalsamfunn.

Satsingsområdet trygghet, tilhørighet og fellesskap innebærer prioritering av:

- Samskapning gjennom samarbeidsavtaler og medvirkning fra innbyggere og frivilligheten i samfunnsutviklingen
- Styrke barn og unges medvirkning i utvikling av fritids- og aktivitetstilbud og lokal/nærmiljø
- Styrket innsats inn mot ungdom og lokalt næringsliv
- Trygg og god oppvekst og alderdom
- Arbeid som fremmer god psykisk helse
- Samfunnssikkerhet ved at uønskede hendelser og/eller kriser identifiseres og håndteres
- Kvalitet i barnehager og skoler
- Realisere ny skolestruktur gjennom bygging av «Sørvesten» barneskole
- Unge som ressurs for eldre
- Flere tilrettelagte boliger og boformer
- Universell utforming og klimavennlige løsninger
- Få flere med funksjonsnedsettelse i arbeid
- Trygge og miljøvennlige transportløsninger
- Andel elbiler på dagens nivå eller høyere
- Delta aktivt i fylkesmannens prosjekt «klimasnu» for å redusere klimagassutslipp

Tilhørighet og fellesskap er overbyggende og har betydning for mange samfunnsområder i kommunen. Det handler om et lokalsamfunn der folk ønsker å jobbe, leve og bo. Barn og unge skal føle trygghet og tydelighet, og bli inkludert i lokalsamfunnet under oppveksten. Eldre skal sikres en trygg og god alderdom og skal ha mulighet til å bo i eget hjem så lenge som mulig. Ungdom kan være en ressurs for eldre gjennom opplæring i bruk av digitale løsninger og gjennom å lære mer om hverdagsomsorg.

Etter fjerningen av bomstasjonen ved Atlanterhavstunnelen er det stor sannsynlighet for at bo- og arbeidsregionen på ytre Nordmøre blir ytterligere styrket, og spesielt vil det påvirke kommunene Averøy og Kristiansund. Økt mobilitet mellom kommunene vil påvirke både innbyggere og næringsliv. Det kan bli økt flytting mellom kommunene, økt boligbygging og næringsetableringer. Attraktive lokalmiljø er preget av mulighet og motivasjon for å delta i utviklingen av nærmiljøet. Det gir fellesskap og styrket tilhørighet.





Barn og unge skal oppleve trygghet og tydelighet, et sterkt fellesskap, ha venner og delta aktivt i utviklingen av lokalmiljøet og aktivitets- og fritidstilbud. Ungdom skal bli kjent med næringslivets behov for framtidig arbeidskraft, ha muligheter for å få deltids- og sommerjobber. Det må opprettes flere lærlingeplasser. De unge er framtidens omsorgspersoner og må ha god kunnskap om mulighetene i omsorgsyrkene.

Positiv særbehandling av de som av ulike grunner har vanskeligheter med å delta. Alle skal kunne delta i demokratiet og frivillig arbeid og ha tilgang til et godt og variert kulturtilbud. Kulturelle opplevelser, enten som deltaker eller publikum, er med på å skape fellesskap og identitet på tvers av skillelinjer. Innbyggernes deltakelse og engasjement er en forutsetning for et levende lokaldemokrati og opplevelsen av fellesskap.

Kommunens befolkning er mangfoldig, med innbyggerne fra ulike nasjonaliteter. Det skal være lett å føle tilhørighet til lokalmiljøet uavhengig av alder, kjønn, funksjonsevne og etnisitet. Alle innbyggere skal ha mulighet til å bidra og oppleve mestring. Møteplasser, kulturarenaer og arrangementer gir gode opplevelser og følelse av fellesskap. Kjennskap til kommunens kulturarv og historiske utvikling kan gi innbyggerne stolthet og interesse for lokalhistorien.

Satsingsområdet tilhørighet og fellesskap følger opp disse bærekraftsmål:



Mål 2032:

Barn og unge i Averøy har aktivitet- og fritidstilbud i sine nærmiljø, sitt eget «sted å henge med venner» på Bruhagen. Bruhagen er stedet der unge har sitt eget sted «å henge med venner» og som har et stort mangfold av aktivitetstilbud for barn og unge.

Satsingsområdet innebærer prioritering og samskapning for:

- Flere lav-terskel aktivitets- og fritidstilbud i nærmiljøet
- Deltakelse skal være uavhengig av privat økonomisk situasjon
- Etablere en samarbeidsarena mellom frivillige organisasjoner og kommunen
- Oppgradering av samfunnssalen som lokal kulturarena (scene og amfi)
- Tidlig innsats og tverrfaglighet til barnets beste, familier og oppvekstmiljø
- Tydelig satsing på barn/unge og god psykisk helse
- Etablere flere aktivitetstilbud og møteplass for ungdom i kommunesenteret, og jobbe for å bedre kollektivtilbudet opp mot barn og unges fritidsarenaer.
- Fremme kulturhistoriske- og naturbaserte opplevelser og aktiviteter
- Etablere en digital plattform for private og offentlige arbeidsplasser med ungdom som målgruppe

Kultur gir økt livskvalitet. Varierte tilbud og kulturvirksomhet skal aktivisere mennesker i alle aldre og med ulike forutsetninger. Kommunen må fortsette å ha et spesielt ansvar for å støtte aktivitet som retter seg mot barn og unge. Aktiviteten skal stimulere til økt trivsel, skaperglede, personlig utfoldelse og bedre fysisk og psykisk helse i samspill hvor mellommenneskelige kontakter knyttes.



Satsingsområdet kultur og ungdom følger opp disse bærekraftsmålene:



Mål 2032:

Averøy har et bærekraftig og konkurransedyktig næringsliv med trygge arbeidsplasser og næringsklynger som etterspør lærlinger, fagarbeidere og arbeidstakere med utdanning fra høyskoler og universitet. Regionen har utdanningstilbud som næringslivet og ungdom etterspør og som sikrer høy sysselsetting i kommunen og regionen.

Satsingsområdet innebærer:

- Ivareta og utvikle mangfoldet i kommunens næringsliv
- Trygge og miljøvennlige arbeidsplasser
- Administrativ ressurs som jobber med samfunns- og næringsutvikling
- Bærekraftig reiseliv/turisme gjennom reiselivsstrategi
- Etablere en møtearena for næringsliv og næringsklynger
- Være en ledende fiskeri- og havbrukskommune
- Ivareta og legge til rette for byggenæringen
- Sikre produksjonsarealene i jordbruket
- Å ha gode kompetansemiljø og relevante utdanningstilbud
- Styrke lokalt næringsliv gjennom utdanningstilbud på Campus Kristiansund
- Flere lærlingeplasser
- Få etablert fiskeribase i kommunen
- Sikre og utvikle fiskeflåten i kommunen og etableringen av landanlegg
- Samarbeid med og støtte fra nabokommuner
- Støtte arbeidet med å få flere unge til å satse lokalt
- Flere kvinner i primær og sekundærnæringene
- Sikre arealer til næringsetablering
- Få flere med funksjonsnedsettelse i arbeid
- Trygge og miljøvennlige transportløsninger

Havbruksnæringen er utpekt som nasjonalt satsingsområde i Norge, og den opplever for tiden en stor vekst med gode jobbmuligheter. Det globale konsumet av sjømat har vokst kraftig de siste årene, og det forventes stadig å øke i tiden fremover. Fremtidens vekst innen sjømat må baseres på oppdrett. Da er det fine samspillet mellom teknologi, miljø, vannkvalitet og organismenes trivsel oppskriften for å få til godt havbruk. Averøy har vært og vil fortsatt være en foregangskommune innen fiskeri- og sjømatproduksjon. Utvikling av eksisterende næringer og næringsklynger betyr innovasjon, robusthet og interessante arbeidsplasser.

Averøy med Atlanterhavsveien som ett av landets mest besøkte reisemål må videreutvikle sine fortrinn med severdigheter, natur og lokal kultur. Bærekraft, grønn omstilling og sirkulærøkonomi vil prege framtidens reiselivsnæringer.





Satsingsområdet havbruk og fiskerikommune følger opp disse bærekraftsmålene:



Kommunesenteret og bygdene

Mål 2032:

Bruhagen er et moderne bo-, service-, handel-, skole-, kultur-, idrett- og aktivitetssenter, med møteplasser, gode kollektivtilbud, offentlige og private tjenestetilbud. Alle som bor i Averøy har et trygt nærmiljø, tilgang til turstier, sosiale møteplasser, høyhastighets fiber og gode kollektivtilbud.

Satsingsområde kommunesenteret og bygdene innebærer å:

- Bruhagen skal ha en tydelig identitet og vi skal videreføre arbeidet med sentrumsplanen «Bridge over troubled water».
- Søke samarbeid og støtte til utvikling av kommunesenteret gjennom fylkeskommunens «Tettstadsprogram»
- Sikre og utvikle ressursene på landbrukseiendommene som grunnlag for et aktivt landbruk, levende kulturlandskap, bosetting og trivsel.
- Etablere tursti langs vannveien - fra Kristvikvågen og opp til Gammelfossen og tiltak mot forsøpling.
- Ha en strategi for utbygging av fiber/bredbånd i hele kommunen
- Turstier i nærmiljøet
- Flere boliger i kommunesenteret



- Bevare tannklinikken og andre offentlige tjenester i kommunesenteret
- Flere ladepunkt (hurtiglading) for el -biler og -busser
- Utbygging av gang- og sykkelveier for at flere kan gå/sykle i forbindelse med jobb og fritid
- Legge til rette for trygg og miljøvennlig transport og fortsatt være en stor elbil-kommune
- Kollektivtilbudet skal i større grad tilpasses barn og unges fritidsarenaer
- Standardheving på kommunale- og fylkeskommunale veier
- Tiltak mot gjengroing og fremmede/svartelistede planter

Bruhagen er kommunesenteret og har i løpet av de siste 10 årene fått styrket sin funksjon som dette, i tråd med kommuneplaner og reguleringsplan. Averøy har tidligere fått rådgivning og nasjonale utviklingsmidler i arbeidet med kommunesenteret. Det er fortsatt behov for framtidig utvikling og vi har en reguleringsplan som legger opp til dette. Detaljregulering og forskjønnelse av vannveien gjennom sentrum gjenstår fortsatt og er et interessant, stort og kostnadskrevenende prosjekt. Realisering av dette vil tilføre kommunesenteret estetiske kvaliteter og løsninger på utfordringer i forbindelse med overflatevann/floam og avløp.



Tettstedsutvikling bidrar til reduserte klimagassutslipp, kan løse lokale miljøutfordringer (vann), styrke folkehelsen og bidra til identitet, bolyst, attraktivitet og videre grunnlag for næringsvirksomhet. Kommuneplanen må videreføre god samordning for bosted, areal- og transport som en del av bærekraftsmålene.

Bygging av nye boliger de siste ti årene har i stor grad skjedd fra Bruhagen og mot Atlanterhavstunnelen. I kommuneplanens arealdel er det satt av flere områder til framtidig boligbygging.

Utbygging av gang- og sykkelveier knytter lokalsamfunnet bedre sammen på en miljøvennlig og trygg måte. Flere bussavganger, spesielt på ettermiddag/kveld, slik at barn og unge kan

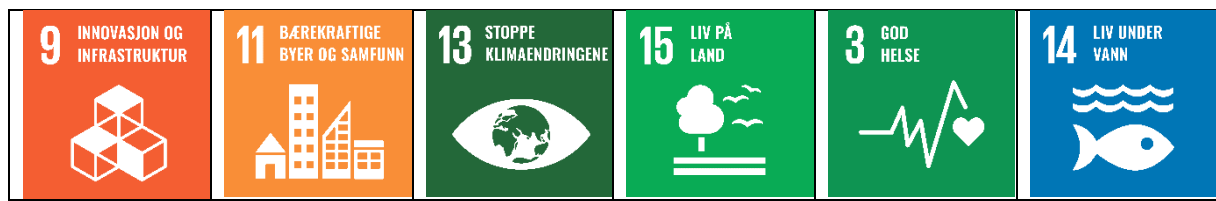


delta på fritidsaktiviteter på en miljøvennlig og sosialt bærekraftig måte. Det er stort behov for vedlikehold av kommunalt og fylkeskommunalt veinett i kommunen.

Et godt og fremtidsrettet bredbåndstilbud blir stadig viktigere for bosetting og sysselsetting i alle kommuner. For mange familier er tilgang til faste og mobile bredbåndsnett med tilstrekkelig dekning, kapasitet og robusthet en forutsetning ved valg av bosted, og den digitale infrastrukturen er avgjørende for næringsutvikling og innovasjon. Dessuten utgjør denne infrastrukturen grunnmuren for den pågående digitaliseringen av kommunal sektor, og det er avgjørende for digitaliseringsarbeidet i kommuner og fylkeskommuner at bredbånds- og mobilnettene er gode nok for å gi stabile digitale tjenester til alle innbyggere og bedrifter i årene fremover.

Gjengroinga av kulturlandskapet og framvekst av fremmede arter endrer både det visuelle inntrykket av landskapet rundt oss og plante- og dyrelivet vi trodde vi kjente. Vi opplever en reduksjon av det biologiske mangfoldet og framkommeligheten i naturen. Enkelte arter tar over og er i utgangspunktet uønsket i vår flora og fauna.

Satsingsområdet kommunesenteret og bygdene følger opp disse bærekraftsmålene:



Arealstrategi

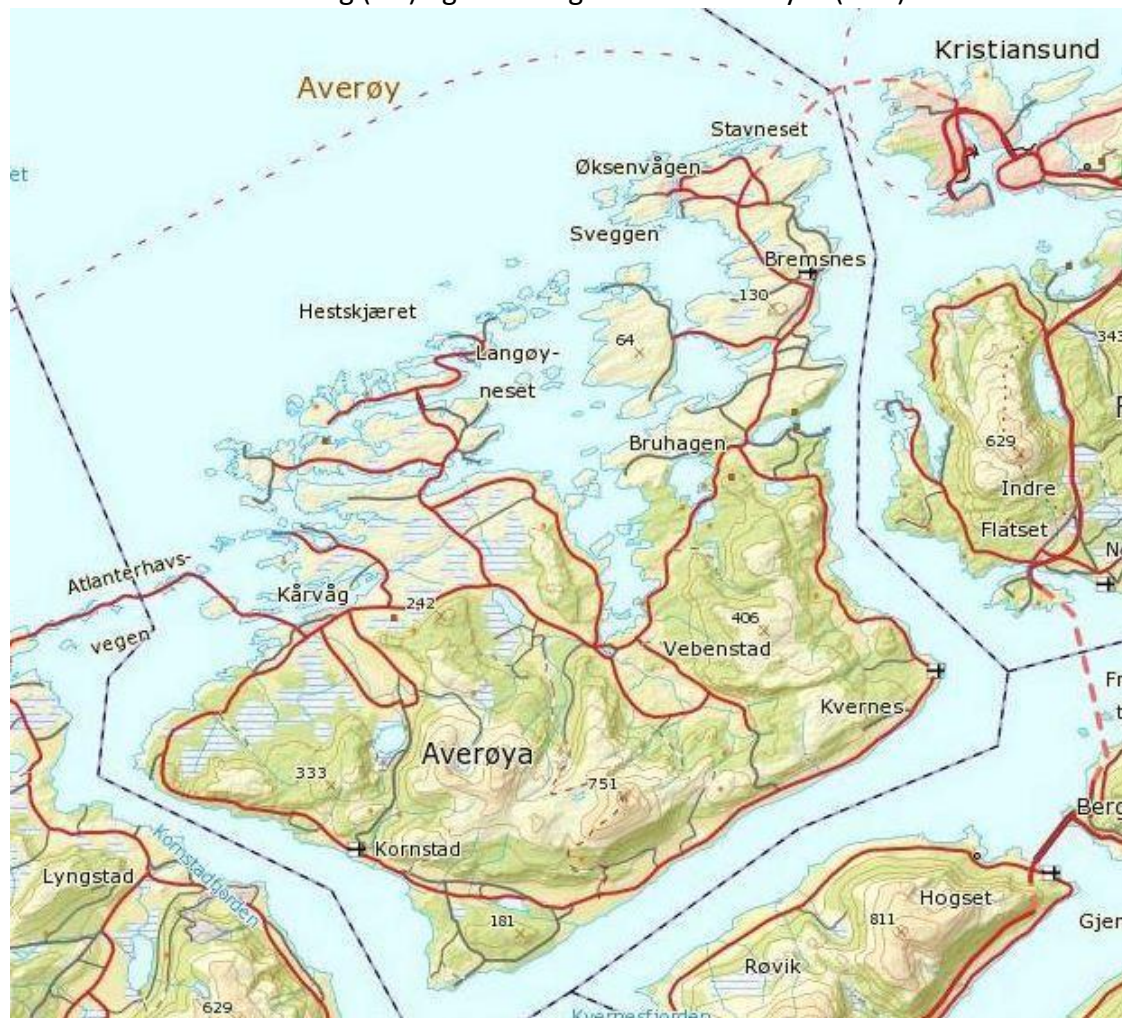
Kommuneplanens arealdel

Kommuneplanens arealdel, vedtatt i kommunestyret januar 2017, for perioden 2017-2028 fastsetter arealbruken på land. Arealbruk i sjøområder er fastsatt gjennom Interkommunal kommunedelplan for sjøområdene på Nordmøre (Sjøområdeplan).

Formålet med kommuneplanens arealdel er å planlegge, utvikle og forvalte ulike arealformål innen kommunens grenser, både på land og i sjø. Forvaltningen skjer innen nasjonalt lovverk, ivaretagelse av regionale interesser og lokale politiske prioriteringer.

Kommuneplanens arealdel er et juridisk bindende dokument og styrende for behandling av reguleringsplaner og byggesaker.

Kommuneplanens arealdel består av kommuneplankart, planbestemmelser, planbeskrivelse med konsekvensutredning (KU) og risiko- og sårbarhetsanalyse (ROS).



Den relativt nye arealplanen vil være aktuell i mange år framover, ut fra de innspill og føringer som har kommet i forbindelse med ny samfunnsdel, kan det bli behov for små justeringer. I gjeldende plan er det gjort grundige vurderinger av hvilke konsekvens arealomdisponeringer antas å ha, der følgende tema ble utredet: forurensning, støy, sikring av jordressurser, naturmangfold, kulturminner og kulturmiljø, nærmiljø, grøntstruktur og

friluftsliv, transportbehov, teknisk infrastruktur; befolkningsutvikling og tjenestebehov, samfunnssikkerhet, risiko og sårbarhet.

Risiko for hendelser som snøras, steinsprang, jordskred, flomskred, kvikkleirskred, havnivåstigning, stormflo, økning av støynivå, radonforgiftning, forurensning i jord og luft, skade på naturverdier og kulturminner ved utbygging ble vurdert i dette arbeidet.

Arealplanen følger opp flere av FNs 17 bærekraftsmål, og legger til rette for bærekraftig tettstedsutvikling, god boligforsyning og bærekraftig utvikling av infrastruktur og transportsystemer. Den bidrar til å sikre kommunens matjord, kulturlandskap og naturverdier.

Det er spesielt bærekraftsmålene rent vann, gode sanitærforhold, bærekraftige byer og tettsteder, ansvarlig forbruk og produksjon, stoppe klimaendringene, liv under vann og liv på land som blir ivaretatt gjennom kommunens arealplaner og underliggende temaplaner.



Strategier for framtidig revisjon av kommuneplanens arealdel:

- Arealdisponering som legger til rette for klima- og miljøvennlige løsninger.
- Sikre arealer til næringsetablering og grønn omstilling.
- Bevaring av naturmangfold, kulturminner- og kulturmiljø.
- Sikre produksjonsarealene i jordbruket.
- Legge til rette for økt bruk av kollektivtransport
- Sikre areal til gang- og sykkelveier.
- Begrense utviklingen av boligkonsentrasjon og/eller tjenestetilbud uten tilknytning til eksisterende senter og infrastruktur.
- Gjennomgang av områder som tidligere er avsatt til utbygging

Arealstrategien vil påvirke hele prosessen med neste rullering av kommuneplanens arealdel. Eventuelle endringer av arealformål i kommuneplanens arealdel blir vurdert om det er i samsvar med arealstrategi fastsatt i samfunnsdelen.



Plansystemet i Averøy kommune

Kommuneplanen er kommunens viktigste plan, den ligger til grunn for all planlegging.

Kommuneplanen

Kommuneplanen består av to deler, en samfunnsdel og en arealdel.

1. Samfunnsdelen gir retning for den langsiktige utviklingen av Averøy-samfunnet. Samtidig fastsetter den satsingsområder som skal gis særlig prioritet i valgperioden.
2. Arealdelen er styrende for hvordan arealene i hele kommunen skal brukes.

Tema- og strategiplaner

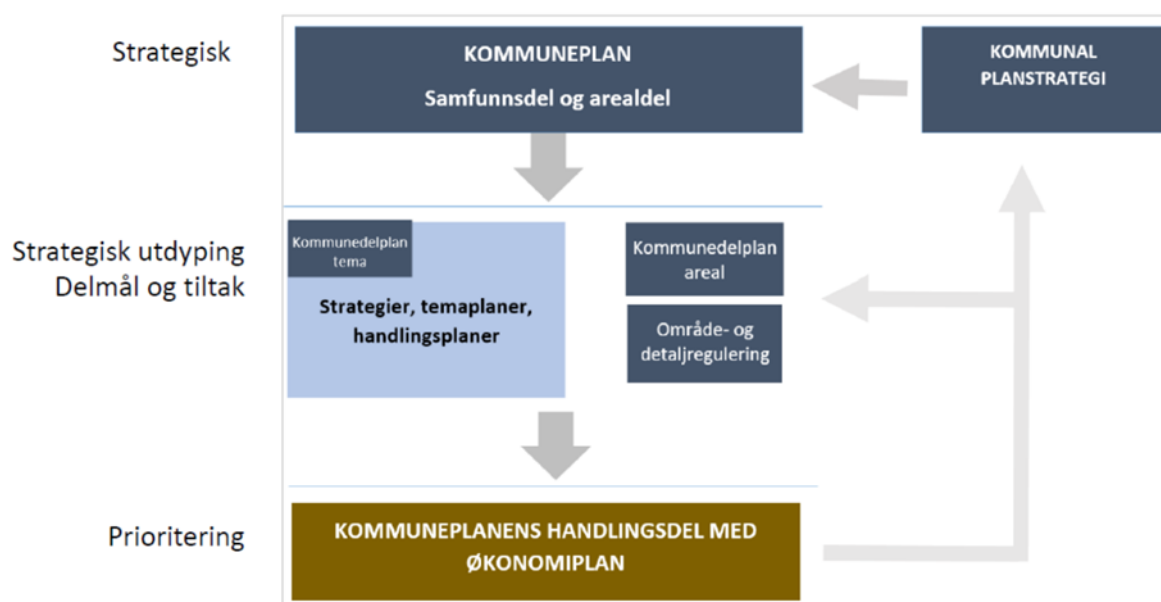
Temaplaner og strategier innenfor ulike områder er underordnet samfunnsdelen. I disse planene blir det utviklet detaljerte strategier, mål og tiltak. Planene er nødvendige for kommunens drift, forvaltning og tjenesteyting.

Temaplaner og strategier er et viktig bindeledd mellom samfunnsdelen og økonomiplanen. Når kommunestyret vedtar ny samfunnsdel, skal det gjøres en gjennomgang av om de nye satsingsområdene gir behov for nye eller endrede strategier og temaplaner. Det ble gjort en vurdering av kommunens planer og plansystem i arbeidet med planstrategi 2020 – 2023 der utfordringsbildet ble diskutert og vurdert.

Forutsetningene innleder det årlige arbeidet med økonomiplanen. Den skal gi politikerne informasjon om kommunens økonomi og legge til rette for gode politiske diskusjoner og beslutninger. Satsingsområdene fra samfunnsdelen tas inn i arbeidet og inngår som en del av strategidiskusjonene i arbeidet med økonomiplanen.

Økonomiplan

Økonomiplanen fungerer som kommuneplanens handlingsdel. Hvordan satsingsområdene i samfunnsdelen skal følges opp, beskrives i økonomiplanen. Hver sektor omtaler hvilke satsingsområder som angår egen virksomhet og hvordan de følges opp i valgperioden.



Referanser:

[Planstrategi 2020 - 2023 og planprogram for kommuneplanens samfunnsdel 2020 - 2032](#)

