



## Tekniske bestemmelser og leveringsvilkår for Averøy kommune

### Utfyllende bestemmelser til Standard abonnementsvilkår for vann og avløp Tekniske bestemmelser og leveringsvilkår gjeldende Averøy kommune

Vedtatt av Averøy kommunestyre 19.06.2019 i sak 31/2019 med virkning fra 01.01.2020.

#### Vann

Tilbakeslagsventil på hoved vanntilførsel skal monteres hos abonnenter:

- med doseringsutrustning er koblet til internt vannledningsnett.
- med produksjonsvirksomhet der vann inngår i produksjon.
- som utfører vannfylling av båter, tanker m.m.
- med montert spylingsanlegg for rengjøring.
- med eget trykkøkningsanlegg på vannforsyningen.

Kommunen kan også i andre tilfeller kreve at en abonnent skal ha tilbakeslagsventil

## 1. Tekniske bestemmelser

#### Avløp

- I de tilfeller der flere eiendommer er tilknyttet offentlig ledning via felles privat samleledning skal det foreligge en tinglyst erklæring om felles vedlikeholdsansvar og rettigheter til bruk. Malen for en slik erklæring utleveres ved henvendelse til kommunen.

#### Eiendommer som ikke er tilknyttet kommunalt avløpsnett

- Kommunen bestemmer hvilke renseløsninger som kan tillates for avløpsanlegg opp til 1000 personenheter (PE). Jf. også forskrift om utslipp fra mindre avløpsanlegg. (Avløpsforskriften).
- I områder uten kommunalt ledningsnett, skal det søkes om egen utslippstillatelse, enten via slamavskiller, tett tank eller eget minirensanlegg. Kommunen avgjør hvilken løsning som kan benyttes. Eventuell utslippstillatelse gis midlertidig.
- Slamavskiller skal være typegodkjent og størrelse velges i forhold til belastningen. Abonnenter med slamavskiller skal være underlagt kommunale tømmerutiner. Som hovedregel skal slamavskiller for bolig tømmes hvert 2. år og fritidseiendom hvert 4. år.
- Minirensanlegg skal være typegodkjent. Det skal også være undertegnet serviceavtale med retningslinjer gitt av produsent. Kommunen kan kreve dokumentasjon på oppfølging av serviceavtalen.

#### Bestemmelser vedr. graving i offentlige gater

- Det skal alltid søkes om gravetillatelse ved graving i eller i umiddelbar nærhet av offentlig vei/fortau. Slik tillatelse gis kun til godkjent utfører.
- Bestemmelser vedrørende graving i offentlige gater framgår i sin helhet av gjeldene gravemeldingsskjema.

#### Anskaffelse, installasjon og gebyr for leie av vannmålere

- Ved lange private stikkledninger, sjøledninger eller interne ledningsnett kan kommunen kreve at vannmåler skal være montert ved innkjøp til privat ledning/nett.

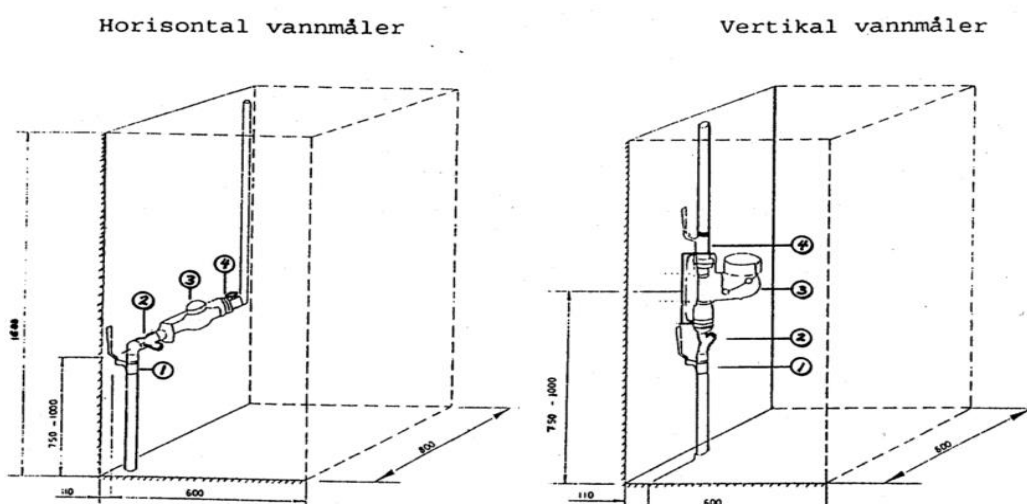


- I tilfeller der det er snakk om til tider store vannuttak og dimensjoner kan kommunen kreve at vannmåler er av kombinasjonstype og eventuelt med elektronisk uttak for driftsovervåking.

### Monteringsanvisning for vannmåler

- Vannmåleren vil bli utskiftet med jevne mellomrom, og det er derfor viktig for montøren å tilrettelegge for utskifting ved førstegangs installasjon. Dette gjelder også eventuell innbygging (se fig.1- prinsipp for montasje). Dersom installasjon ikke utføres etter denne bestemmelse vil ikke installasjonen bli godkjent og må utbedres.
- Vannmåler plasseres inne i bygning så nær innføring som mulig, og før første avregning. Det bør være sluk hvor måleren installeres. Måleren må ikke utsettes for frost eller annen ytre påvirkning som kan skade den. Målerplassen skal være belyst og ha god adkomst (se figur 2- prinsipp for montasje).
- Vannmåler skal sitte fast i vegg eller annen bygningskonstruksjon slik at skade eller deformasjon av ledning ikke kan oppstå. Det skal monteres avstengningsventiler straks før og etter måler (se figur 2). Minimum rett rørstrekk foran måler etter ventiler, filter, overgangsflenser eller andre turbulensskapende rørdeler skal være 3 x rørdiameteren. Minimum rett rørstrekk foran måler etter bend, T-stykker eller kryss skal være 5x rørdiameteren.
- Vannmålere avsett for henholdsvis horisontal og vertikal montasje skal ikke avvike Montasjeretningen. Maks tillatte avvik er 2 grader.
- Det er ikke tillatt å bygge inn vannmåleren slik at utskifting vanskelig gjøres.
- Ved installasjon av større vannmålere (flense- og kombimålere > 52 med mer) skal filter (sil) monteres før måler (figur 3).

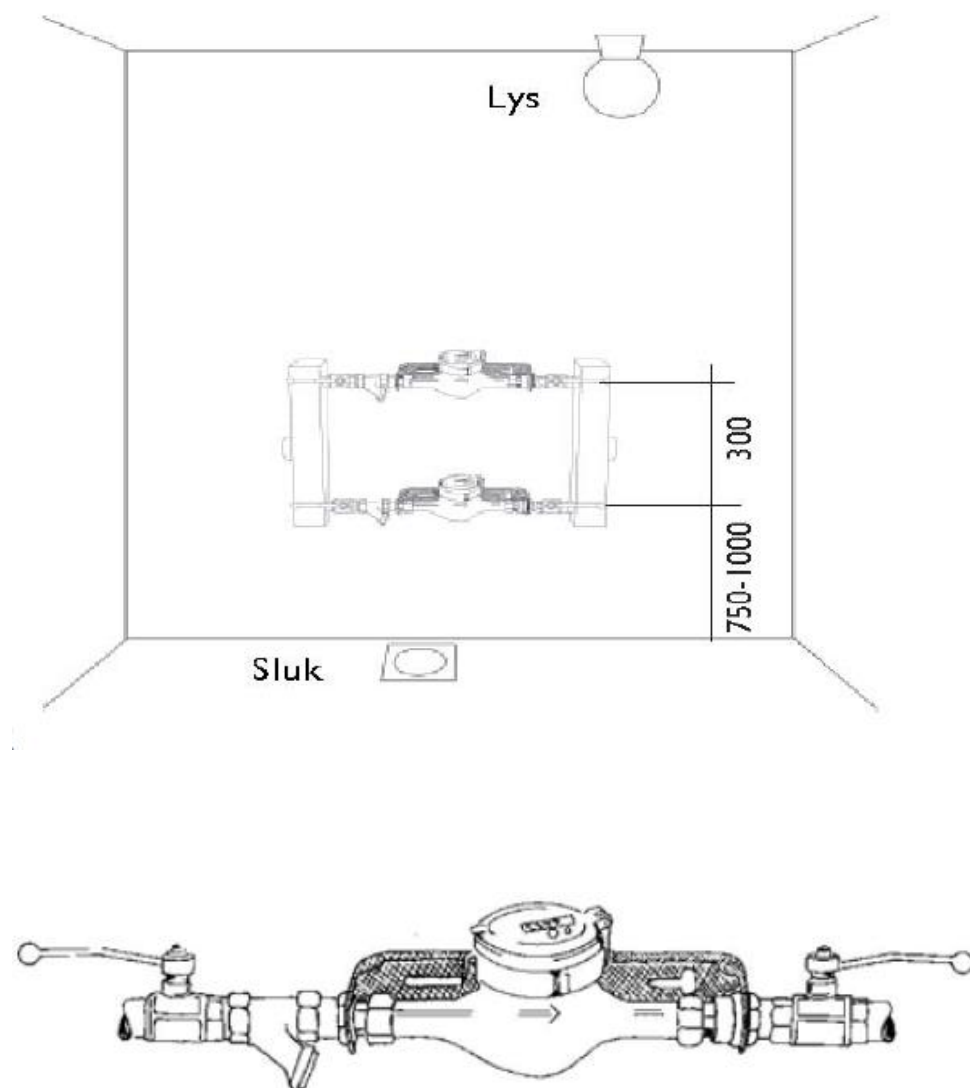
Figur 1

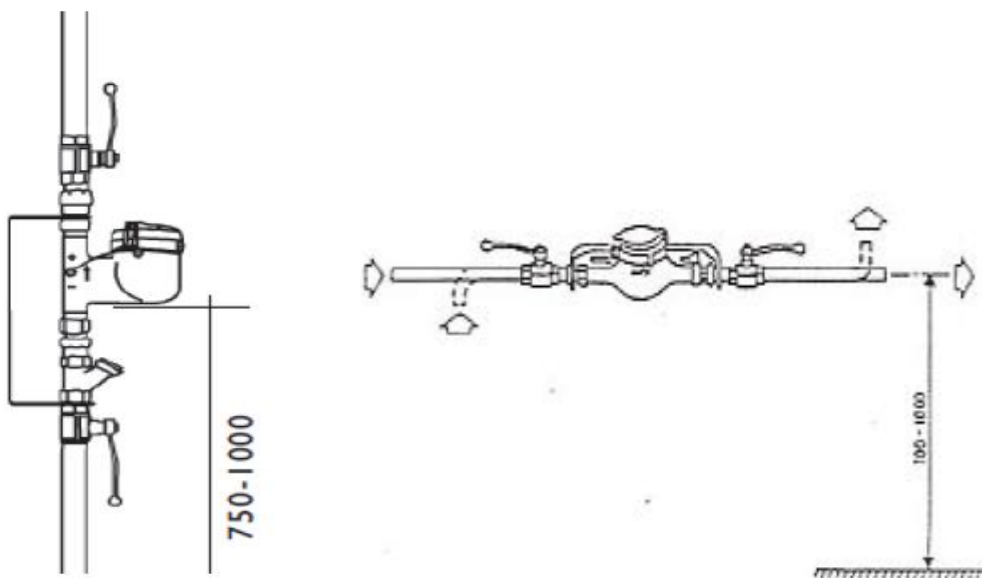


- 1- Stoppekran
- 2- Slamsamler/sil
- 3- Vannmåler i brakett
- 4- Stengeventil

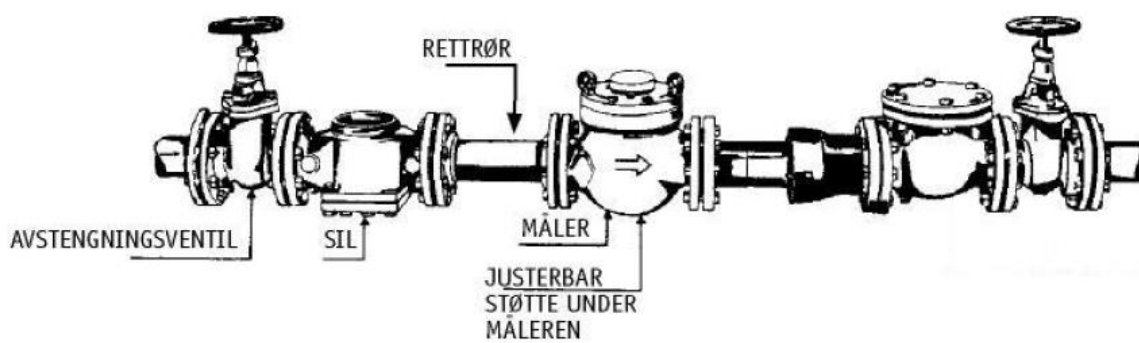


Figur 2





Figur 3





## 2. Leveringsvilkår for vann- og avløpstjenester

### Leveringssikkerhet

Kommunen skal levere tilstrekkelig mengde drikkevann til abonnentene. Vannet leveres kontinuerlig 24 timer i døgnet. Det kan oppstå situasjoner med korte avbrudd i leveransen.

I slike tilfeller gjelder følgende:

- Planlagte avbrudd i vannforsyningen skal normalt ikke vare lengre enn 8 timer. Når det oppstår en mangel på kommunalt anlegg, plikter kommunen å foreta utbedring.
- Ved uforutsette stopp i vannforsyningen, for eksempel ledningsbrudd, skal kommunen tilstrebe å gjenopprette vannforsyningen innen 8 timer.
- Dersom vannforsyningen antas å utebli i mer enn 8 timer, leveres vannet fra tank i ditt nærmiljø.
- Ved flere enn 5 brudd på den samme kommunale ledningsstrekning i løpet av det siste året skal kommunen vurdere å renovere ledningsstrekningen.
- Ved ledningsbrudd eller storbrann kan kommunen stenge vanntilførsel uten forvarsel.
- I forbindelse med reparasjon og spyling av ledningsnett kan det oppstå midlertidig misfarging og klorsmak.

### Bortledning og rensing av avløpsvann

- Ved normal driftssituasjon skal ikke overvannet føre til overløpsutslipp i lokale vassdrag.
- Kommunen skal ha et beredskapssystem for å kunne handle raskt dersom det oppstår driftsproblemer på kommunalt ledningsnett, slik som tilstopping, ledningsbrudd etc.

### Informere, varsle og holde kontakt med abonnentene

- Informasjon om endringer i priser og/ eller leveransen blir annonsert i lokalavisen. På oppfordring utleveres også opplysninger om vannkvalitet.
- Nye abonnenter får tilsendt dette dokumentet og gjeldene forskrifter.
- Henvendelser vedrørende driftsproblemer (både skriftlige og muntlige) besvares raskest mulig og senest innen 3 uker fra mottakspunktet.

### Abonentens forpliktelser – Vann

- Plassering av reduksjonsventil/sikkerhetsventil og utvendig/innvendig stoppekran skal være kjent. Dette er spesielt viktig med tanke på raskt å kunne avgrense skadeområdet ved en eventuell vannlekkasje.

### Abonentens forpliktelser – Avløp

- Der flomfaren er kjent skal eiendommen sikres mot oversvømmelser ved å installere selvlukkende sluk (med tilbakeslagsventil).

I dette dokumentet vil du finne de viktigste reglene for vann- og avløpstjenester i Averøy kommune.

I tillegg vises det til følgende dokumenter:

- Forskrift om vann- og avløpsgebyrer for Averøy kommune.
- Tekniske bestemmelser for Averøy kommune (fagtekniske retningslinjer)



- Gebyrregulativ for vann- og avløp i Averøy kommune (prisoversikt og beregningsregler for vann- og avløpstjenester).

## KOMMUNENS FORPLIKTELSER

Kommunens forpliktelser er fastsatt i lover og forskrifter, samt kommunens tekniske og administrative bestemmelser.

### Levere drikkevann som næringsmiddel

#### Vannkvalitet

Drikkevann skal, ved uttak fra kommunal ledning, oppfylle krav stilt i drikkevannsforskriften. Dette betyr at vannet skal være hygienisk betryggende, klart og uten fremtredene lukt, smak eller farge.

#### Trykk

Ved normal driftssituasjon skal vanntrykket ved tilknytningspunktet til kommunal ledning være mellom 2 og 8 bar. Trykk over 6 bar kan over tid ødelegge hus installasjoner, se abonnentens forpliktelser.

#### Leveringssikkerhet

Kommunen skal levere tilstrekkelig mengde drikkevann til abonnentene. Vannet leveres kontinuerlig 24 timer i døgnet. Det kan oppstå situasjoner med korte avbrudd i leveransen. I slike tilfeller gjelder følgende:

- Planlagte avbrudd i vannforsyningen skal normalt ikke vare lengre enn 8 timer. Når det oppstår en mangel på kommunalt anlegg, plikter kommunen å foreta utbedring.
- Ved uforutsette stopp i vannforsyningen, for eksempel ledningsbrudd, skal kommunen tilstrebe å gjenopprette vannforsyningen innen 8 timer.
- Dersom vannforsyningen antas å utebli i mer enn 8 timer, leveres vannet fra tank i ditt nærmiljø.
- Ved flere enn 5 brudd på den samme kommunale ledningsstrekning i løpet av det siste året skal kommunen vurdere å renovere ledningsstrekningen.
- Ved ledningsbrudd eller storbrann kan kommunen stenge vanntilførsel uten forvarsel.
- I forbindelse med reparasjon og spyling av ledningsnett kan det oppstå midlertidig misfarging og klorsmak.



## Vannmåler

Forhold vedrørende vannmålere fremgår av kommunens tekniske bestemmelser.

### 1. Bortledning og rensing av avløpsvann

- Spillvann (kloakkvann) skal ledes bort kontinuerlig 24 timer i døgnet slik at det ikke skaper lukt eller hygieniske problemer.
- Kommunen tilrettelegger også for at overvann ledes bort, enten sammen med spillvannet eller i separat ledning.
- Ved normal driftssituasjon skal ikke overvannet føre til overløpsutslipp i lokale vassdrag.
- Avløpsanleggene skal tilfredsstillende gjeldene lover, forskrifter og konsesjoner.
- Kommunen skal ha et beredskapssystem for å kunne handle raskt dersom det oppstår driftsproblemer på kommunalt ledningsnett, slik som tilstopping, ledningsbrudd etc.

### 2. Informere, varsle og holde kontakt med abonnentene

- Kommunen arbeider for å gi best mulig informasjon om sine tjenester.
- All planlagt stopp i leveransen eller inngrep som medfører avvik i vannkvaliteten varsles.
- Akutt forurensning, som kan påvirke drikkevannet slik at det ikke lenger er hygienisk betryggende, blir varslet umiddelbart.
- Informasjon om endringer i priser og/ eller leveransen blir annonsert i lokalavisen. På oppfordring utleveres også opplysninger om vannkvalitet.
- Nye abonnenter får tilsendt dette dokumentet og gjeldene forskrifter.
- Henvendelser vedrørende driftsproblemer (både skriftlige og muntlige) besvares raskest mulig og senest innen 3 uker fra mottakspunktet.

## ABONNENTENS FORPLIKTELSER

Abonnentens forpliktelser er fastsatt i lover, forskrifter og kommunens tekniske bestemmelser.

### Generelt

- Alle abonnenter skal betale vann- og avløpsgebyrer i henhold til mottatt faktura.
- Alt arbeid på private vann- og avløpsledninger samt sanitæranlegg skal kun utføres av godkjent installatør (rørlegger).
- Private stikkledninger/sanitæranlegg skal legges/utføres og vedlikeholdes i henhold til kommunens tekniske bestemmelser (innvendige sanitæranlegg, stikkledninger og felleseide private ledningsnett til og med tilknytningspunktet på kommunens hovedledning).
- Lekkasje på private anlegg skal lokaliseres og utbedres snarest og senest innen gitte frister.
- Kommunen skal varsles ved forstyrrelser/ uregelmessigheter ved vann- og avløpssystemet.



- Abonnten skal innrette seg etter anvisning og informasjon fra kommunen.
- Abonnten plikter å tilrettelegge for at kommunen kan foreta inspeksjoner av installasjoner ved behov.
- Abonnten plikter å etterkomme pålegg i henhold til gjeldende forskrifter.

## Vann

- Plassering av reduksjonsventil/sikkerhetsventil og utvendig/innvendig stoppekran skal være kjent. Dette er spesielt viktig med tanke på raskt å kunne avgrense skadeområdet ved en eventuell vannlekkasje.
- Innvendige installasjoner (hus apparater og sanitæranlegg) skal velges og dimensjoneres på grunnlag av vannkvalitet, driftstrykk og trykkvariasjoner på kommunens vannledning. Dersom det er fare for at trykket er større enn 6 bar må innvendige installasjoner sikres ved bruk av reduksjonsventil (konsulater) godkjent installatør – rørlegger).
- Virksomhet som stiller spesielle krav til leveranse av drikkevann er selv ansvarlig for å få informasjon om vannets kvalitet, driftssikkerhet m.m. og eventuelt iverksette nødvendige tiltak.
- Abonnenter som betaler etter målt forbruk plikter å sørge for tilfredsstillende belysning og lett adgang til vannmåler.
- Avlesning og innmelding av vannforbruket skal gjøres innen gitt tidsfrist. Dersom dette ikke utføres, kan kommunen stipulere årsforbruket eller selv velge å foreta avlesning av forbruket for abonnentens regning (avlesningsgebyr). Øvrig regelverk vedr. bruk av vannmåler skal overholdes og fremgår av tekniske bestemmelser for Averøy kommune.
- Abonentene skal sørge for å holde installasjoner frostsikre og unngå frost tapping.

## Avløp

- Det skal ikke tømmes rester av kjemikalier, oljer, løsemidler m.m. eller gjenstander som bleier, hår, Q-tips (vattpinner), sanitetsbind og lignende i toalettet.
- Der flomfaren er kjent skal eiendommen sikres mot oversvømmelser ved å installere selvlukkende sluk (med tilbakeslagsventil).
- Kjøkkenavfallskvern tillates ikke. Grunnen til dette er at matavfall i avløpet øker faren for gjentetting av ledningsnett. Matavfall kan også skape problemer for renseprosessen og føre til økt rottebestand.

## ANDRE TILBUD KNYTTET TIL VANN- OG AVLØPSTJENESTER

- Under vanlige driftsforhold kan drikkevann benyttes til hagevanning, bilvask m.m.
- I perioder med kapasitetsproblem, kan kommunen innføre restriksjoner som varsles minst 24 timer før innføringen.
- Der det er tilstrekkelig kapasitet, kan kommunen tillate at drikkevannet benyttes til eget sprinkleranlegg og andre former for vannuttak.





## PRIS OG BETALINGSBETINGELSER

Prisen er fastsatt i henhold til kommunens forskrift om vann- og avløpsgebyrer og går i sin helhet til dekning av kommunens kostnader knyttet til disse tjenester. Størrelsen på gebyret fastsettes årlig av kommunestyret og fremkommer av gebyrregulativet.

Årsgebyret er definert i forskrift om vann- og avløpstjenester. Gebyret fordeles på to terminer i året. Dersom forbruk stipuleres etter areal betaler du lik sum to ganger i året. Abonnenter med vannmåler betaler forbruksgebyret først som et å konto beløp, som deretter avregnes ved første termin etterfølgende år. Avløpsmengden regnes lik inngående vannmengde.

Ved forsinket betaling tilkommer renter etter Morarenteloven. Ved uteblitt betaling av årsgebyr har kommunen rett til å ta pant i eiendommen etter Panteloven § 6-1 (legalpant). Ved eierskifte hefter ” ikke betalt ” eller ” for mye betalt ” gebyr ved eiendommen.

## KLAGE

I forbindelse med en eventuell oppstått mangel kan du sende klage til kommunen. Klagen bør sendes så raskt som mulig etter at mangelen er oppdaget. Kommunen vil da undersøke forholdene så snart som mulig og tilbakemelding vil bli gitt senest innen 3 uker.

## AKTUELLE LOVER OG FORSKRIFTER

### Lovverk

- Forurensingsloven (av 13. mars 1981)
- Lov om kommunale vass- og kloakkavgifter (av 31. mai 1974)
- Plan- og bygningsloven
- Kommunehelsetjenesteloven (av 19. november 1982)

### Forskrifter

- Forskrift om vannforsyning og drikkevann, Drikkevannsforskriften (av 1. januar 1996)
- Forskrift om kommunale vann- og avløpsgebyrer (av 10. januar 1995, sist endret 13. juli 2000).
- Forskrift om avløpsslam (av 2. januar 1995, med endring av 27. september 1996)
- Forskrift om utslipp fra mindre avløpsanlegg (av 12. april 2000)
- Forskrift om vann- og avløpsgebyrer i Averøy kommune (kommunal forskrift)